

100 年度教育部暨部署機關學校檔案管理教育研習 100/7/27(三)

【講義一】檔案管理裱背修護—以浮世繪的修復為例

一、修理前狀況

二、修理後狀況及修理工程

①在求保持作品原貌、長期保存，並期可做為教學素材的三大前提之下，本次修理除了依損傷程度分 ABCD 四組之外，再針對各件作品不同紙質、破損等等細節，採用不同方式修理，以達到完整保護，美觀，並在最大程度內保持作品現有的舊氣。

因浮世繪具有以下之特質：

其一：浮世繪為彩色水印版畫，去除髒污若水分控制不當，極易因濕度溢量，而造成顏料暈染，導致作品原貌遭到嚴重損害，故除使用間接潮濕法並兼用乾式刷洗法。

其二：浮世繪之版畫製作時會在紙面上留下木模刷印凹凸之痕跡，此亦為浮世繪重要的特徵，亦為鑑賞時之重點，在此百件浮世繪中，部分作品被後亦保留有有同時代之書蹟以補紙方式托補留存，成為作品之輔助時代特徵，故此次修理並不另行揭起或另加托裱。

②此次修理方式除採用估價書中所說明之間接潮濕法之外，更使用了甲基纖維素以及散點式沾黏法，以取代傳統的澱粉糝糊與完全塗布的黏著方式來補紙。因為甲基纖維素溶劑依據不同之分子量及濃度以清水調製，可具有不同之黏度，而於適當的潮濕時，亦較傳統糝糊更易拆解；而散點式沾黏法，在不完全塗布黏著的情形下，亦可減少大量刷抹糝糊時水份所造成之顏料暈染，並可有效減少傳統澱粉糝糊完全塗布黏著方式所產生的緊縮與不平。

③CD 二組中有

(I) 畫心紙質柔軟如絲，邊緣殘破不堪如飛絲狀。如編號者 295, 296, 297

(II) 紙張柔弱不堪有易生折痕撕裂之高度保存不易之危機者。如 87, 89 者

首先以間接潮濕法，吸淨髒垢，舒展並張平作品。再針對作品邊緣殘破處將補紙撕為毛邊狀，以減少沾黏部位的折痕遺留，由背後沾黏接著，並修補為方形正常之規格形狀，並在正面將浮世繪邊緣上遭撕裂之毛邊整理整齊，輕微沾點微量黏性之甲基纖維素，在重點部位以散點式的沾黏法將與補紙沾黏銜接，待乾燥定型後，在後方加上 2P 紙板，置入中性紙框，以期得以長久保護與收載。

④CD 二組中有輕微破損，紙質密實，但輪廓不完整者，除使用乾式刷洗法外，並於畫心有蛀洞及外緣不齊整處如編號 39, 40, 41, 42, 43 者。



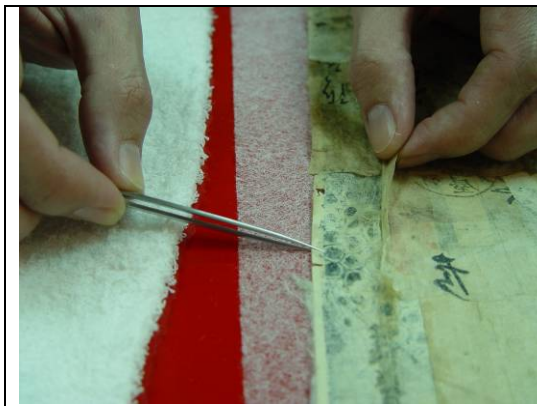

選用適當之補紙，藉由具微量黏性之甲基纖維素，以散點式的沾黏法將補紙與浮世繪沾黏銜接黏著後，在依據輪廓不完整之形狀製作補紙，使作品與其他作品成為相同之尺寸，並利於揭取。

⑤除上述作品外，於 AB 二組中，依據質地不同之紙質以及髒污程度之不同之損商，選以不同之清潔粉料，全面或部分程度地使用乾式刷淨法，使作品在最安全且保存程度最完整的狀態下，去除多年累積於表面的塊狀粉灰及垢痕。

⑥製作小塊，色調柔和適當具有單邊毛邊之和紙做為沾黏紙，除加有 2P 中性紙卡之部分浮世繪外，其餘作品以甲基纖維素做為黏著劑，將沾黏紙之毛邊沾黏於作品，無毛邊處黏貼於中性紙視窗之底部，再以視窗壓平。加有 2P 中性紙卡之浮世繪，則以中性無酸角套黏著固定於視窗底部，則作品四周可得壓整，便於收藏、移動及觀覽。必要時亦可掀開視窗檢視完整正面觀貌。甚者，可以手套及軟鑷掀起浮世繪，觀察背面之木模刷痕、補紙以及部分作品之十八世紀書跡，等等諸般樣貌，達到保存、教學研究之作用。

⑦竣工。

三、工作流程紀錄

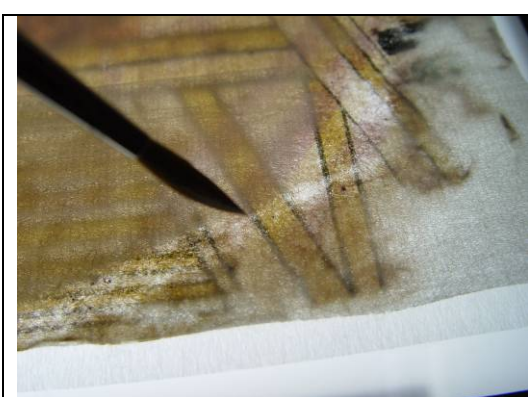
	
<p>①以化學纖維紙護隔夾層 並以半乾的毛巾覆蓋適時適度潮以濕氣。</p>	<p>②當濕氣均勻佈滿後 揭去不當之補紙。</p>
	
<p>③整平綳折之邊緣。</p>	<p>④刷平作品。</p>



⑤以壓力壓平作品並加以吸水紙吸去水分。



⑥作品伸平乾燥後，對易於折裂處加貼折條補強。



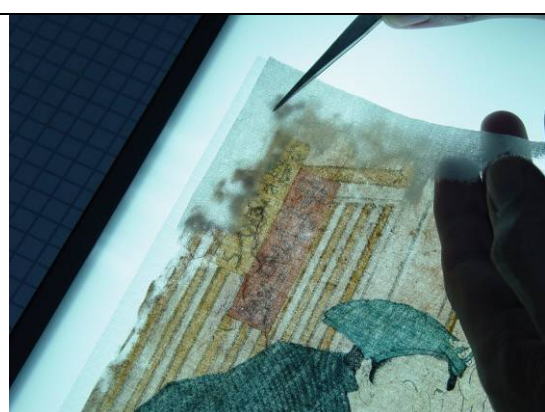
⑦以 297 號為例，利用燈光桌根據邊緣破損處製作毛邊補紙（297 號右上）



⑧沿水線撕出補紙的形狀。（297 號右上）



⑨修整多餘的毛邊（297 號右上）



⑩利用燈光桌貼上補紙（297 號右上）



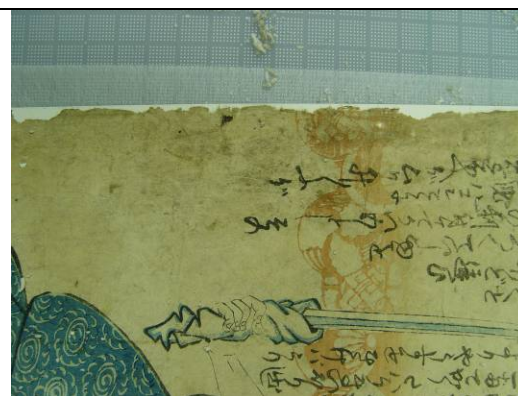
⑪ 裁切補紙餘邊 (297 號右上)



⑫ 完成補紙程序 (297 號右上)



⑬ 「乾式清洗法」以毛筆推撫橡皮擦粉 清除畫面積垢

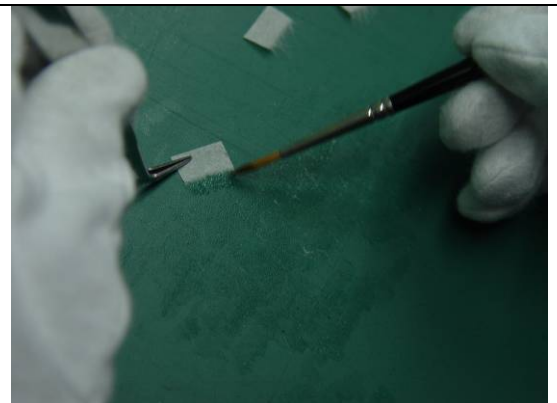


⑭ 「乾式清洗法」一例

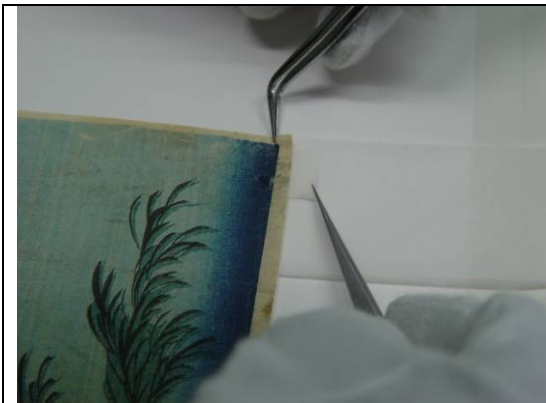
中性紙視窗裝裱流程紀錄



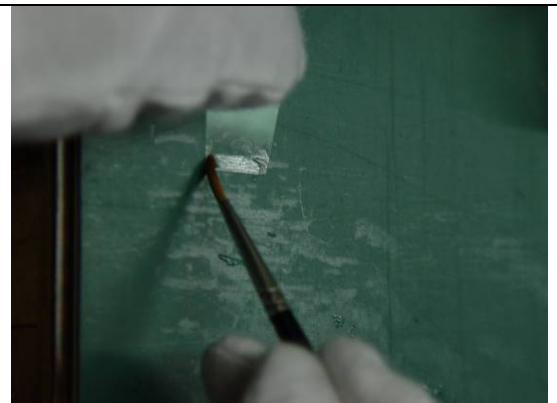
⑮對準中性紙視窗，並加以固定（297 號）



⑯在毛邊處塗以甲基纖維素沾黏畫心。



⑰微微沾黏浮世繪



⑱塗布甲基纖維素於賽璐珞片上

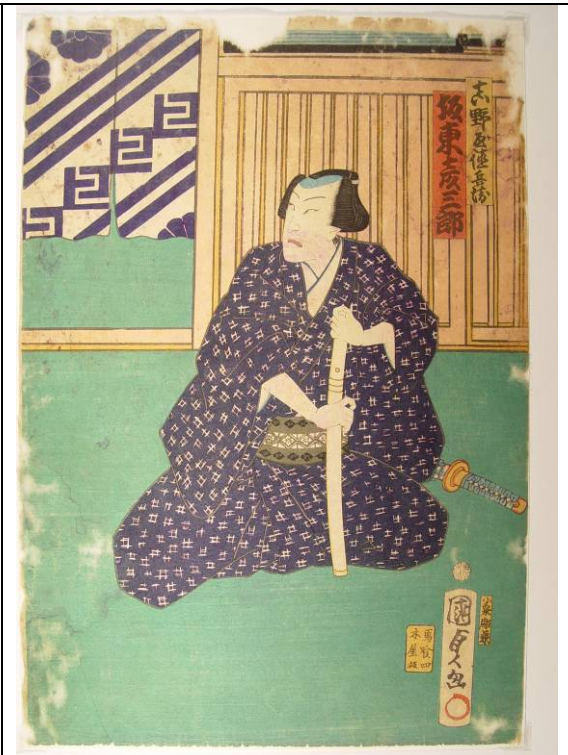


⑲將賽璐珞片上之甲基纖維素沾黏至 2P 紙板上，浮世繪便具有固定並可掀翻之功能。

四、修理前後比對紀錄



①295 號 修理前 縐折與邊緣殘破狀態



②295 號 修理後 經間接潮濕伸平除污與邊緣補紙整理之後



③295 號上緣破損經整理之後狀態



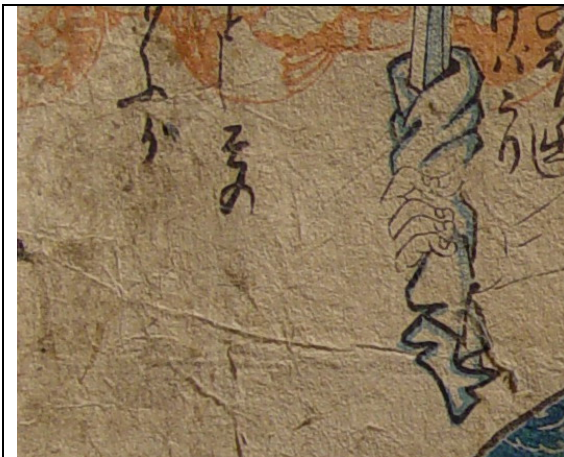
④295 號左側經間接潮濕伸平後之狀態



⑤87 號 修理前之狀態



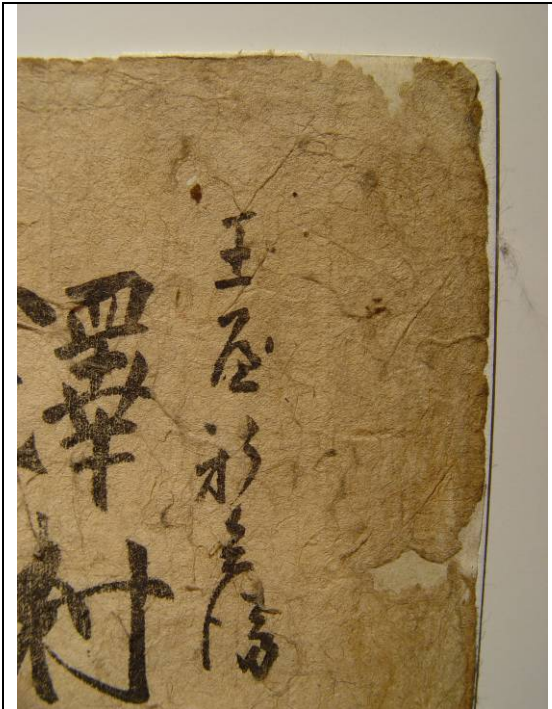
⑥87 號 修理後 經間接潮濕伸平除去髒污 及補紙後之狀態



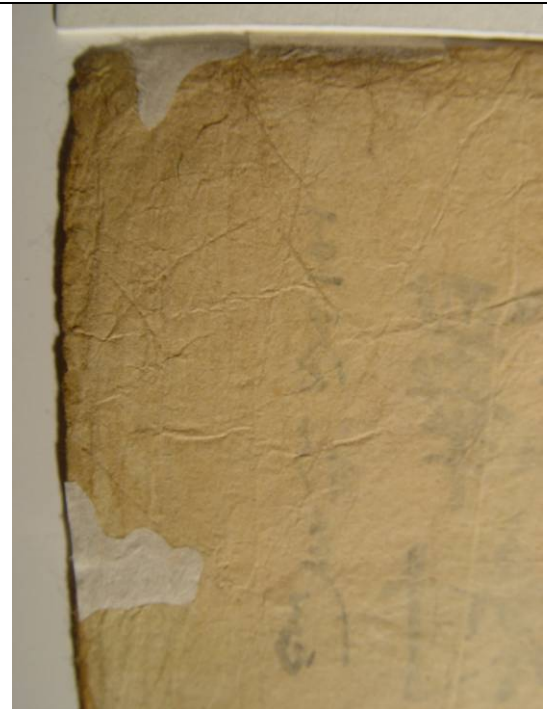
⑦87 號 修理前之縐折情形



⑧87 號 修理後經間接潮濕後除污且伸平。



⑨87 號右上角破損處以紙補之並稍作全色



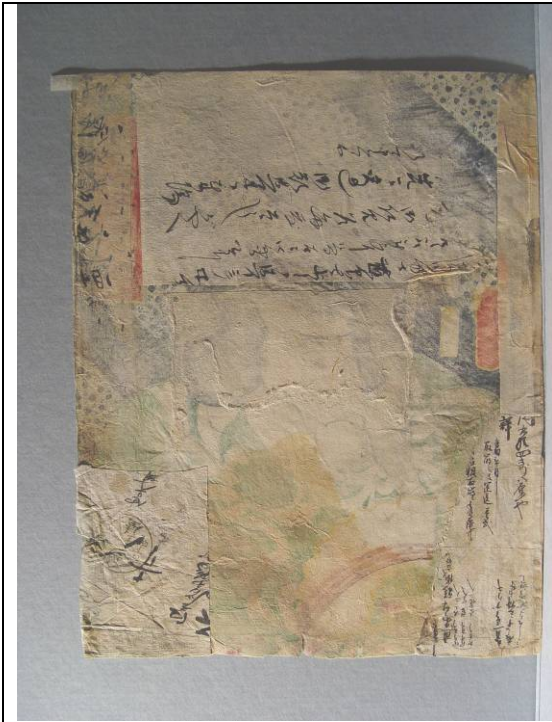
⑩左圖背面示意圖



⑪87 號下緣破損補紙並全色處



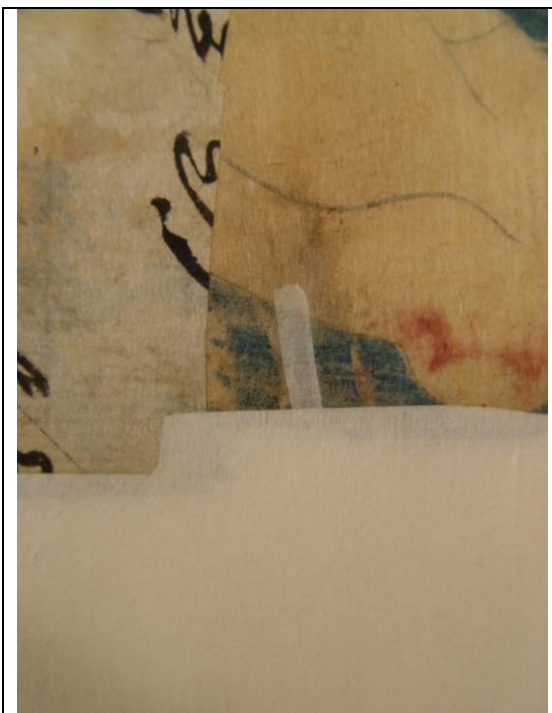
⑫87 號左圖後補紙全色形狀清晰呈現



⑬43 號未處理前背面補紙層次混亂而生綳折



⑭43 號經間接潮濕後背面亦伸平



⑮39 號邊緣裂痕處所做折條處理



⑯加上 2P 背紙之後所加中性角套

附錄) 保存方法 台紙視窗 台紙夾襯 台紙包覆

	
<p>中性保存盒的側面開口</p>	<p>加上耳帶的底盤硬板</p>
	
<p>中性紙 coner 固定畫心</p>	<p>四面貼上楮皮紙 覆蓋保護作品</p>
	
<p>冊頁修理後 單頁分裝在視窗中</p>	<p>三層視窗分解圖</p>